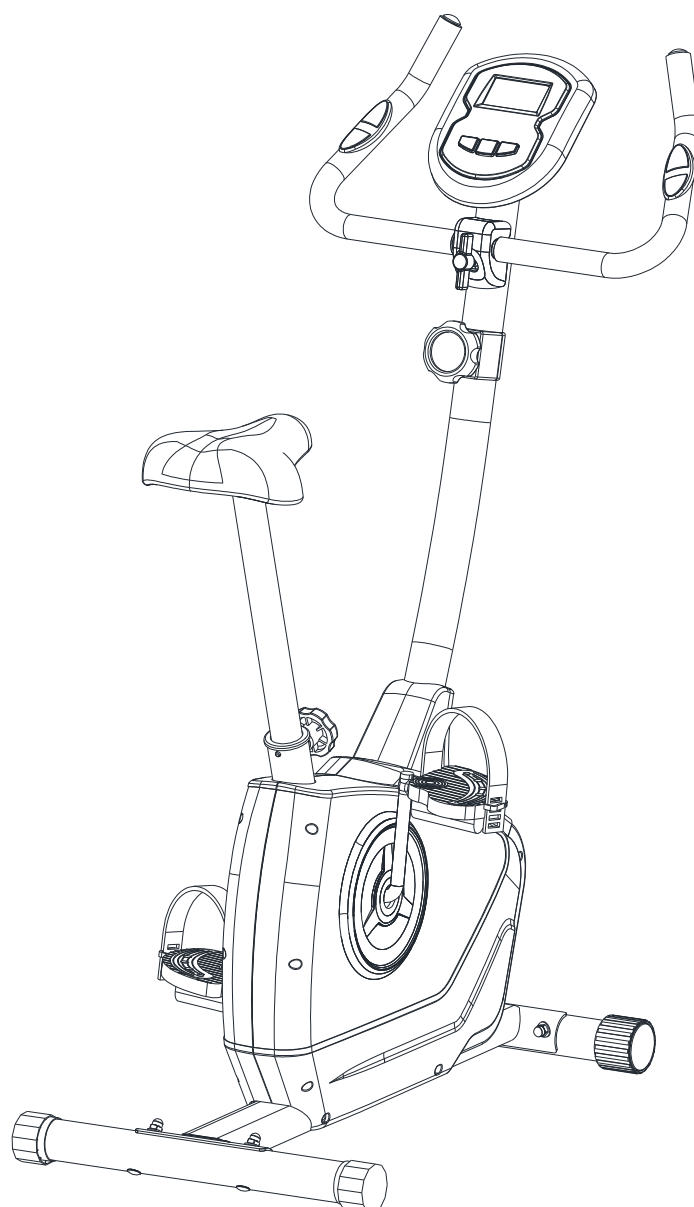


ИНСТРУКЦИЯ ПО ЭКСПЛУАТАЦИИ

НВ-8242НР

Велотренажер HouseFit

HOUSEFIT



Stay Healthy. Stay Fit

Дорогие клиенты!

Мы хотим поблагодарить Вас за то, что Вы выбрали наши тренажеры, и желаем, чтобы тренировки приносили Вам только радость и удовольствие.

Просим Вас следовать всем прилагаемым инструкциям по технике безопасности и сборке.

Если у Вас возникли какие-либо вопросы - пожалуйста, свяжитесь с нами.

Содержание:

- 1) Инструкция по технике безопасности**
- 2) Чертеж в разобранном виде**
- 3) Список комплектующих**
- 4) Инструкция по сборке**
- 5) Инструкция к компьютеру тренажера**

ИНСТРУКЦИЯ ПО ТЕХНИКЕ БЕЗОПАСНОСТИ

Прежде чем приступить к занятиям на домашнем эллиптическом тренажере внимательно прочитайте инструкцию. Обязательно сохраните данное руководство на случай ремонта и для доставки запасных частей.

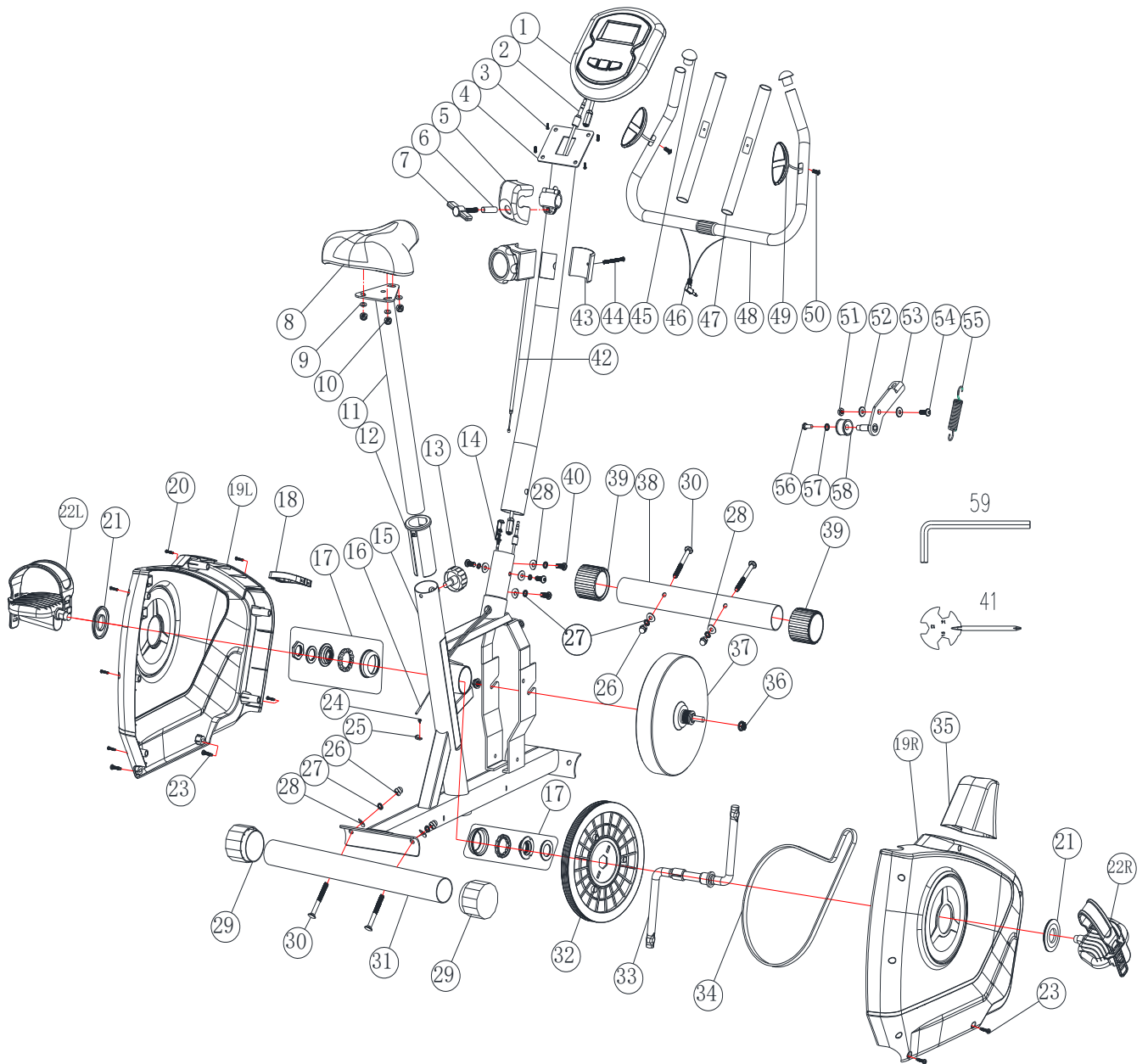
- Данный эллиптический тренажер предназначен только для домашнего использования и протестирован при максимальной массе тела 100 кг.
- Внимательно следуйте всем этапам, описанным в инструкции по сборке.
- Для сборки используйте только подходящие инструменты и при необходимости обратитесь за помощью в сборке.
- Рекомендуем проверять все соединительные элементы тренажера перед тренировками на тренажере каждые 1-2 месяца. Убедитесь, что все элементы плотно прилегают и находятся в надлежащем состоянии. Неисправные элементы необходимо немедленно заменить и/или не использовать оборудование до ремонта. Для ремонта используйте только оригинальные детали.
- В случае ремонта, пожалуйста, обратитесь к вашему поставщику.
- Избегайте использования агрессивных моющих средств при чистке домашнего тренажера.
- Рекомендуем начинать тренировки на тренажере только после правильной сборки и проверки изделия.
- Для всех регулируемых деталей помните о максимальных положениях, до которых они могут быть отрегулированы/затянуты.
- Домашний тренажер не предназначен для детей. Пожалуйста, убедитесь, что дети используют его только под присмотром взрослых.
- Убедитесь, что присутствующие осведомлены о возможных опасностях, т.е. быть осторожными с подвижными частями тренажера во время тренировки.
- Проконсультируйтесь с врачом перед началом любой программы упражнений.

ПРЕДУПРЕЖДЕНИЕ! НЕПРАВИЛЬНЫЕ/ЧРЕЗМЕРНЫЕ ТРЕНИРОВКИ МОГУТ НАНЕСТИ ВРЕД ЗДОРОВЬЮ.

- Пожалуйста, следуйте советам по правильному проведению тренировок, указанным в инструкции.
- Уровень нагрузки/работы можно отрегулировать, повернув регулировочную ручку на стержне руля.
- Уровень безопасности данного оборудования может поддерживаться только при условии регулярной проверки всех процедур сборки, указанных в инструкции по сборке.

Пожалуйста, регулярно проверяйте тренажер на предмет износа.

ЧЕРТЕЖ В РАЗОБРАННОМ ВИДЕ



СПИСОК КОМПЛЕКТУЮЩИХ

№ детали	Описание	Кол-во
1	Компьютер	1
2	Верхний кабель компьютера	1
3	Винт	4
4	Стойка руля	1
5	Пластиковое покрытие	1
6	Распорка трубки	1
7	T-образная ручка	1
8	Сидушка	1
9	Шайба	3
10	Гайка	3
11	Опора сидушки	1
12	Внутренняя втулка	1
13	Быстроразъемный механизм, эксцентрик	1
14	Нижний трос для регулировки натяжения	1
15	Основная рама	1
16	Нижний кабель компьютера	1
17	Корпус подшипника в сборе	1 комплект
18	Фиксирующая пластиковая деталь	1
19L	Крышка цепи (Левая)	1
19R	Крышка цепи (Правая)	1
20	Самонарезной винт	6
21	Заглушка кривошипа	2
22L	Педаль (Левая)	1
22R	Педаль (Правая)	1
23	Винт	6
24	Винт	1
25	Датчики	1
26	Колпачковая гайка	4
27	Пружинная шайба	8
28	Изогнутая пружинная шайба	8
29	Задняя заглушка	2
30	Болт с квадратным подголовком	4
31	Задний стабилизатор	1
32	Шкив	1
33	Рычаг	1
34	Ремень	1
35	Передняя пластиковая крышка	1
36	Гайка	2
37	Маховик	1
38	Передний стабилизатор	1
39	Передняя заглушка	2
40	Винт с шестигранным шлицем	4
41	Гаечный ключ	1
42	Верхний трос для регулировки натяжения	1
43	Пластиковая крышка	1
44	Винт	1

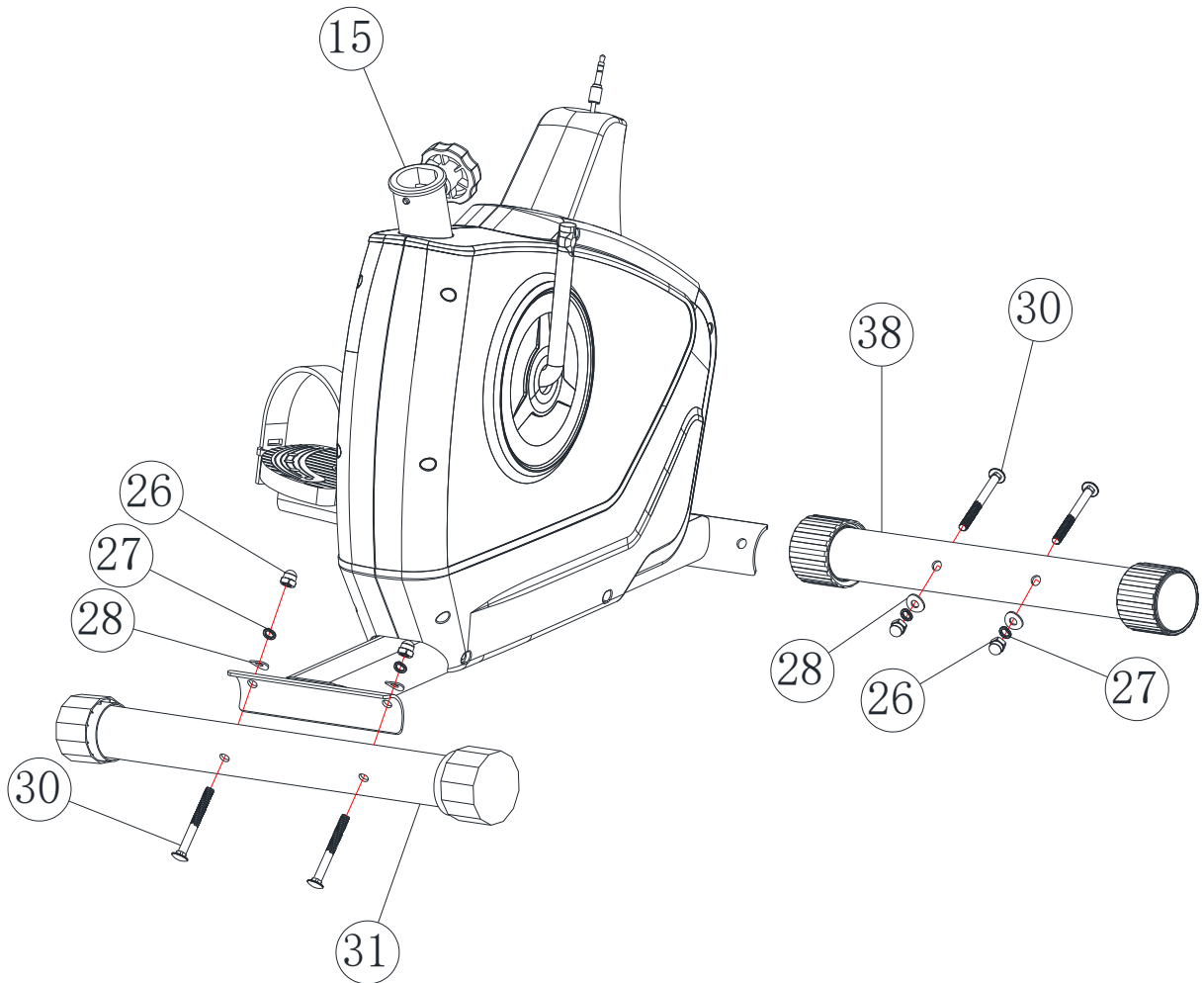
45	Заглушка	2
46	Кабель датчика пульса	1
47	Поручень из губчатого материала	2
48	Поручень	1
49	Панель с датчиком пульса	2
50	Самонарезной винт	2
51	Гайка	1
52	Шайба	2
53	Натяжной кронштейн	1
54	Винт с шестигранным шлицем	1
55	Пружина	1
56	Винт	1
57	Шайба	1
58	Направляющий ролик	1
59	Шестигранный ключ	1

ИНСТРУКЦИЯ ПО СБОРКЕ

Шаг 1

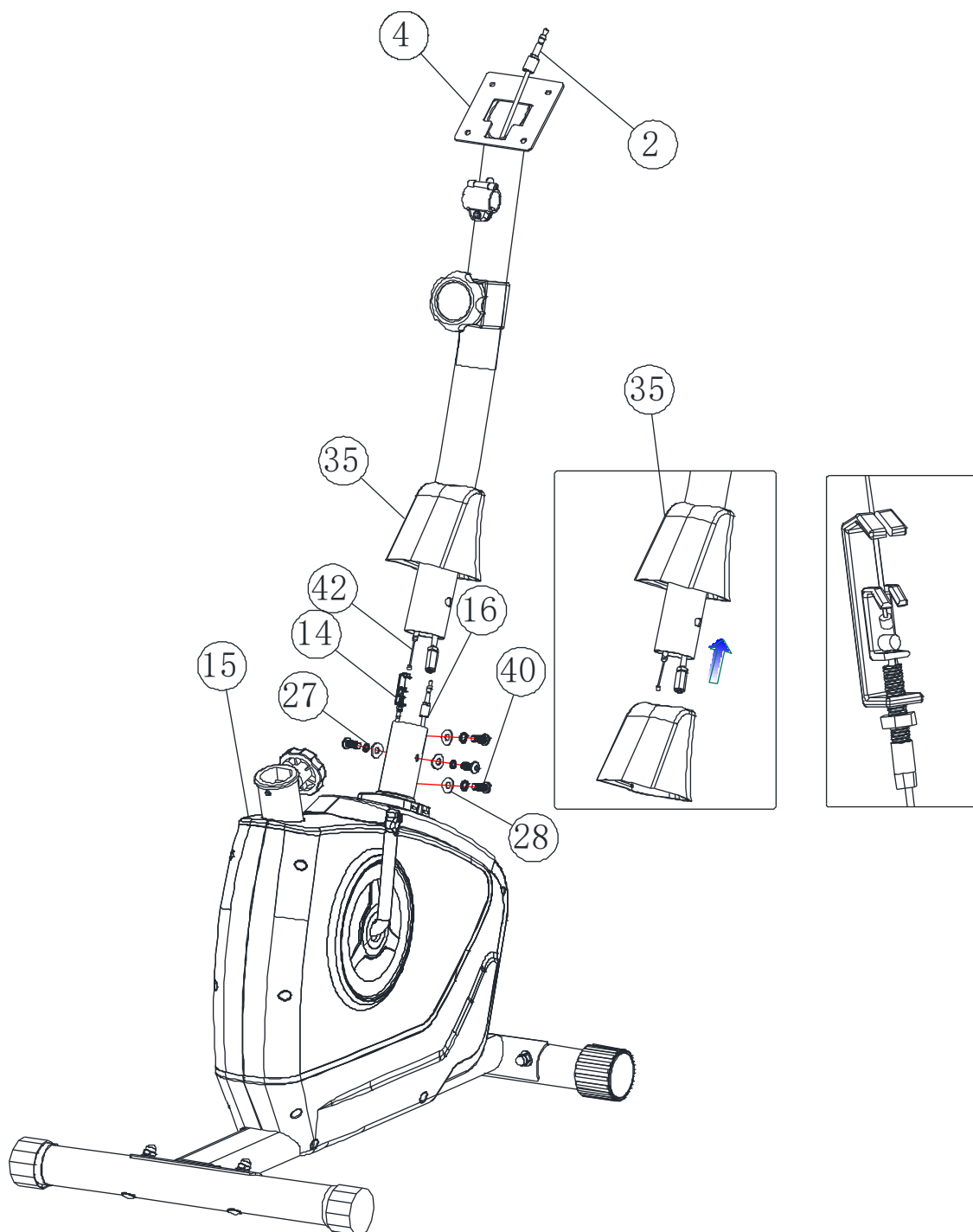
Прикрепите передний стабилизатор (38) к основной раме (15) с помощью болтов с квадратным подголовком (30), изогнутой шайбы (28), пружинной шайбы (27) и колпачковой гайки (26), затем затяните.

Прикрепите задний стабилизатор (31) к основной раме (15) с помощью болтов с квадратным подголовком (30), изогнутой шайбы (28), пружинной шайбы (27) и колпачковой гайки (26), затем затяните.



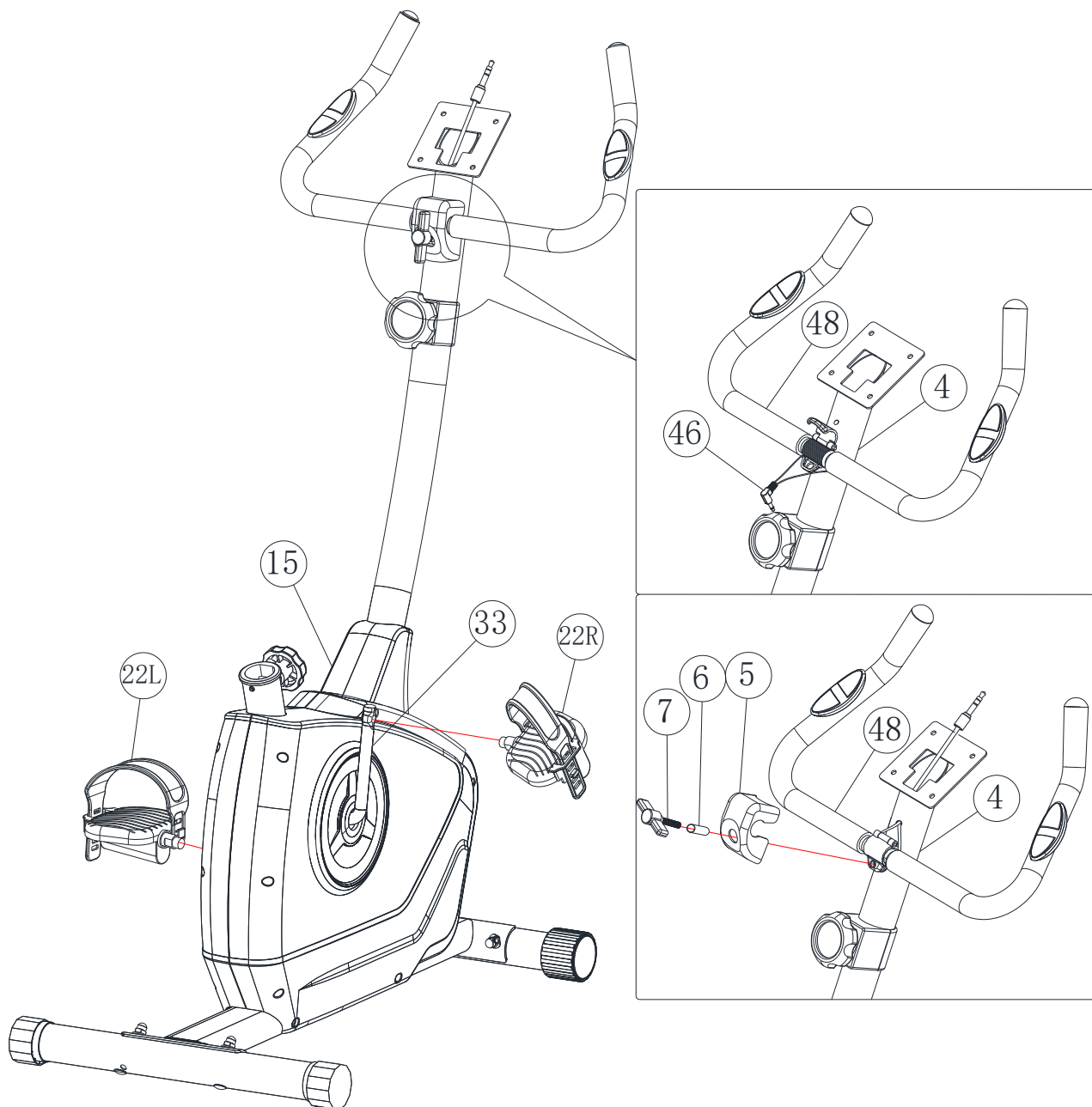
Шаг 2

Осторожно поднимите стойку руля (4) до вертикального положения и сдвиньте вверх переднюю пластиковую крышку (35). Подсоедините верхний натяжной трос (42) и нижний натяжной трос (14), а также верхний компьютерный кабель (2) и нижний компьютерный кабель (16). Прикрепите стойку руля (4) к основной раме (15) с помощью винтов М8 с внутренним шестигранником (40), пружинных шайб (27), изогнутых шайб (28).



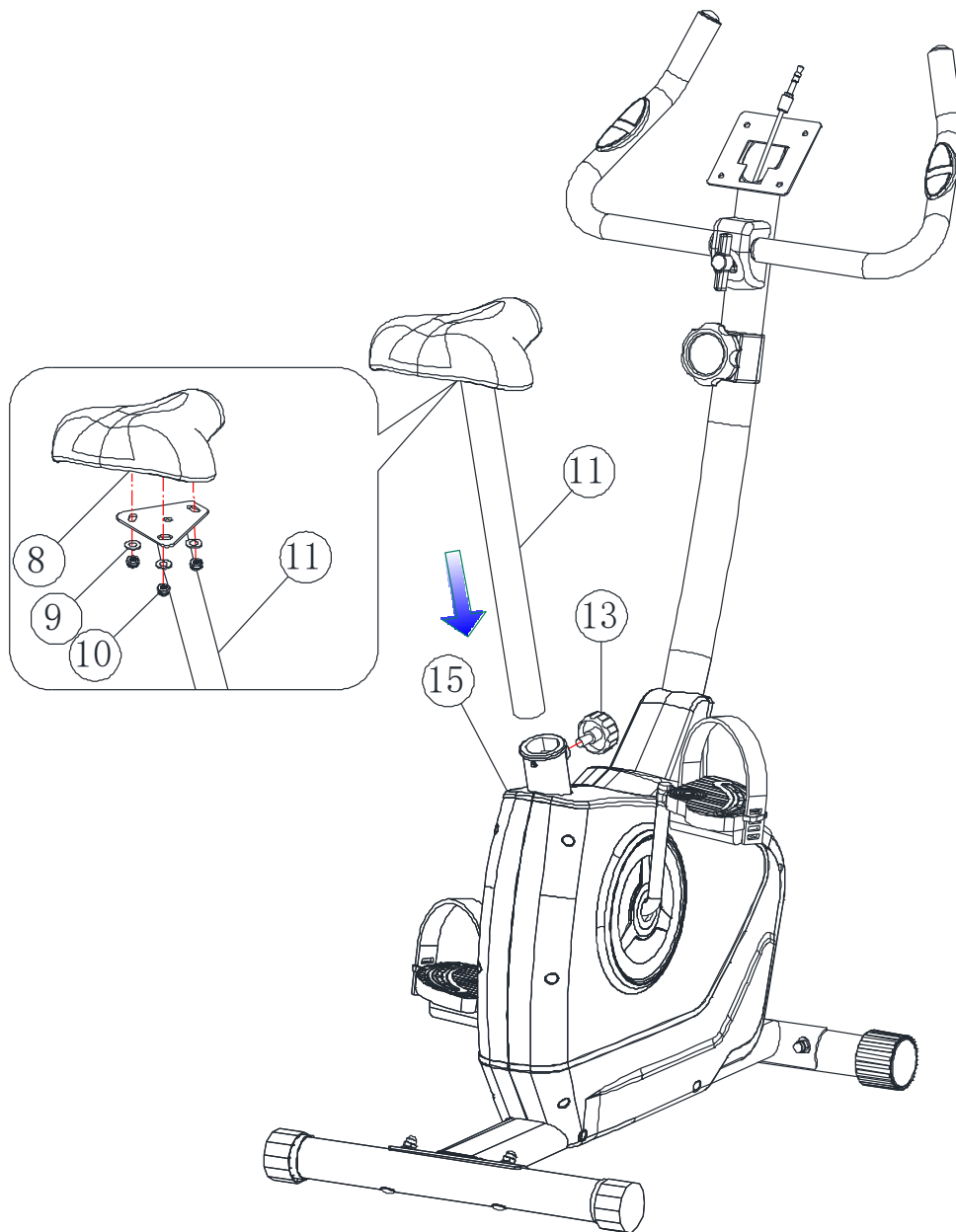
Шаг 3

Прикрепите педали (22L и 22R) к рычагу (33). Прикрепите руль (48) к стойке руля (4) с пластиковой крышкой (5), прокладкой трубки (6) и T-образной ручкой (7). Убедитесь, что вы надели кабель ручного управления на кронштейн компьютера, затем затяните.



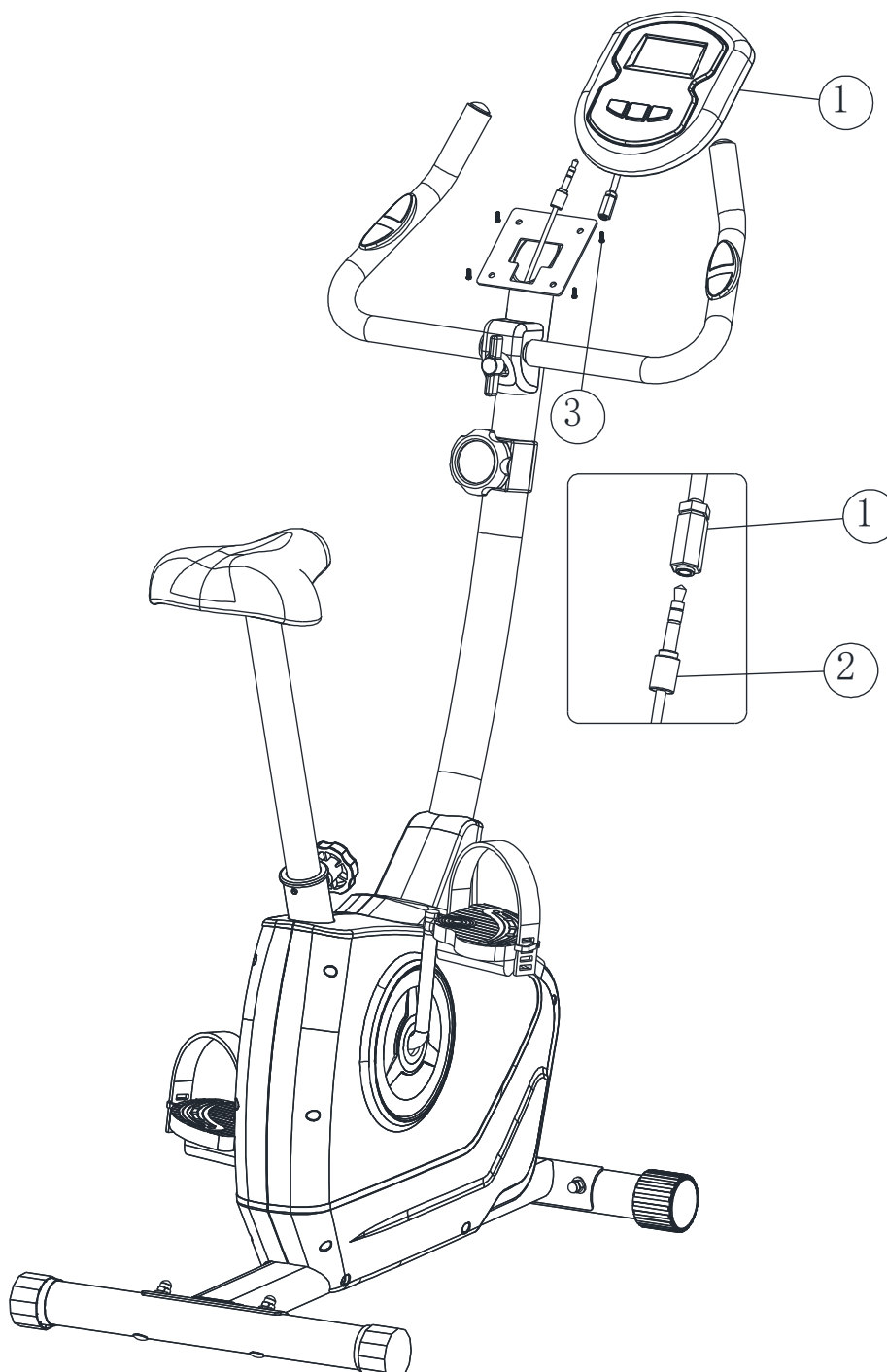
Шаг 4

Присоедините сидушку (8) к стойке сиденья (11) с помощью шайбы (9) и гайки (10). Поместите стойку сиденья (11) в основную раму (15), установите ее в нужное положение и зафиксируйте, вставив болт (13) на место и полностью затяните. Положение подседельного штыря можно легко отрегулировать позже, повернув и потянув эксцентрик (13).



Шаг 5

Выверните 4 винта (3) на задней панели компьютера (1). Соедините верхний кабель компьютера (2) и компьютер (1). Прикрепите компьютер (1) к верхней части стойки руля с помощью винта (3).



ИНСТРУКЦИЯ К КОМПЬЮТЕРУ ТРЕНАЖЕРА



РУКОВОДСТВО ПОЛЬЗОВАТЕЛЯ К ТРЕНАЖЕРУ ST3604

Функция дисплея:

Значение	Описание
SCAN	Последовательность отображения: TMR→SPD→DST→CAL→PULSE. В режиме SCAN нажмите кнопку MODE, чтобы выбрать другие функции. Автоматически сканировать каждый режим последовательно каждые 6 секунд.
SPEED (SPD)	Без передачи какого-либо сигнала на монитор в течение 4 секунд SPEED будет отображать «0,0». Отображение текущей скорости тренировки.
TIME (TMR)	Без установки целевого значения время будет увеличиваться. При установке целевого значения время будет отсчитываться от вашего целевого времени до 0, а когда значение 0 будет достигнуто, подастся звуковой сигнал. Если какой-либо сигнал не будет отображен на мониторе в течение 4 секунд, время остановится. Диапазон 0:00 ~ 99:59.
DISTANCE (DST)	Без установки целевого значения расстояние будет увеличиваться. При установке целевого значения расстояние будет уменьшаться от вашего целевого расстояния до 0, и когда 0 будет достигнуто, прозвучит сигнал. Диапазон 0,0~999,9 км.
CALORIES (CAL)	Калории подсчитываются без установки целевого значения. При установке целевого значения калории будут отсчитываться от вашей целевой калории до 0, и когда 0 будет достигнуто, прозвучит звуковой сигнал. Диапазон 0,0~999,9 кал. Количество калорий на дисплее служит только общим ориентиром. Подробную информацию о потреблении калорий для каждого человека можно получить у врача или диетолога.
PULSE	Текущий пульс будет отображаться в течение 6 секунд. Без импульсного сигнала в течение 6 секунд он отображает «P». Пульсовая сигнализация при превышении заданного целевого пульса. Диапазон 0-40~240 ударов в минуту.

Функции кнопок:

Кнопка	Описание
Reset	В настройках нажмите на кнопку RESET один раз, чтобы сбросить текущие значения функций. Нажмите кнопку RESET, удерживайте в течение 2 секунд, чтобы сбросить все значения, также вы услышите звук B1, в качестве подсказки.

SET	Каждое нажатие увеличивает значения, для быстрого увеличения до нужных значений нажмите и удерживайте кнопку. Диапазон заданного времени: 0:00~99:00 (Каждый шаг равен 1:00). Диапазон заданных калорий: 0.0~999.0 (Каждый шаг равен 1.0). Диапазон значений расстояния: 0.0~999.0 (Каждый шаг равен 1.0) КМ.
MODE	Кнопка MODE позволяет установить любой режим и функцию. В режиме SCAN нажмите кнопку MODE, чтобы заблокировать текущую функцию. Нажмите кнопку MODE, удерживайте в течение 2 секунд, чтобы сбросить все значения функций.

Power on & off/ Вкл. Выкл. :

Power on/Вкл.:

При включении дисплей отобразит все значения в сопровождении со звуковым сигналом, как показано на рисунке А.



Рисунок А

Power off/Выкл.:

Без передачи какого-либо сигнала на монитор в течение 4 минут, монитор переходит в режим сна.

Опции:

1. При включении питания монитора (или нажмите кнопки MODE, RESET и удерживайте в течение 3 секунд), дисплей отобразит все сегменты в сопровождении со звуковым сигналом B_i , длительностью в 1 секунду и перейдет в режим SCAN – сканирование, как показано на рисунке В.
2. При отображении значений на монитор TMR/время, DST/расстояние, и CAL/калории данные значения начнут отсчёт, как показано на рисунке С.



Рисунок В



Рисунок С

Поиск неисправностей:

Если дисплей слабо отображает значения - это означает, что батарею необходимо заменить.
Если при вращении педалей нет сигнала - проверьте правильность подключения кабеля.

ПРИМЕЧАНИЕ:

1. Если Вы не тренируетесь в течение 4 минут - главный экран погаснет.
2. Если компьютер работает неправильно - перезапустите аккумулятор и повторите попытку.
3. Характеристики батареи: 1,5 В UM-3 или AA (2 шт.).

УКАЗАНИЯ ПО УТИЛИЗАЦИИ



Условия гарантии и сервисного обслуживания указаны в Гарантийном талоне. Убедитесь, что Вы ознакомились с содержанием Гарантийного талона. Не выбрасывайте гарантийный талон.

ИНФОРМАЦИЯ ДЛЯ ПОЛЬЗОВАТЕЛЯ

Данный тренажер не относится к бытовым отходам. Пожалуйста, не выбрасывайте оборудование либо элементы питания вместе с бытовыми отходами, для утилизации использованных элементов питания пользуйтесь действующими в Вашей стране системами возврата и сбора для утилизации.

Надлежащий отдельный сбор разобранных приборов, которые впоследствии отправятся на переработку, утилизацию или экологичное захоронение, способствует предотвращению возможных негативных воздействий на окружающую среду и здоровье человека, а также позволяет повторно использовать материалы, из которых изготовлено устройство. За незаконную утилизацию устройства пользователь может быть привлечен к административной ответственности, предусмотренной действующим законодательством.

Оборудование сертифицировано в соответствии с Техническим Регламентом Таможенного Союза. Производитель оставляет за собой право вносить изменения в конструкцию тренажера, не ухудшающие значительно его основные технические характеристики.