

PHOENIX

S300

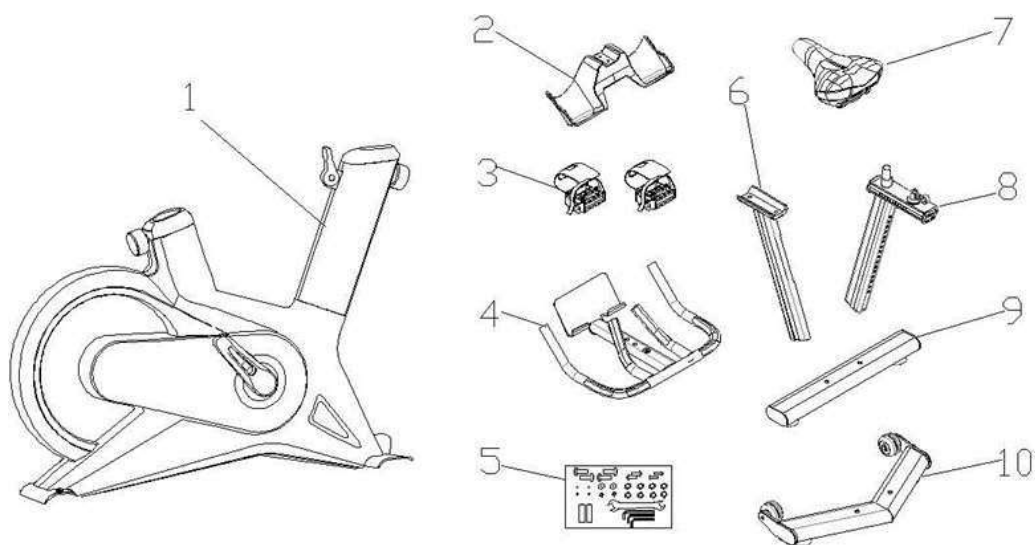
Сайкл

Руководство пользователя



Этапы сборки

Пожалуйста, убедитесь, что детали в коробке укомплектованы:

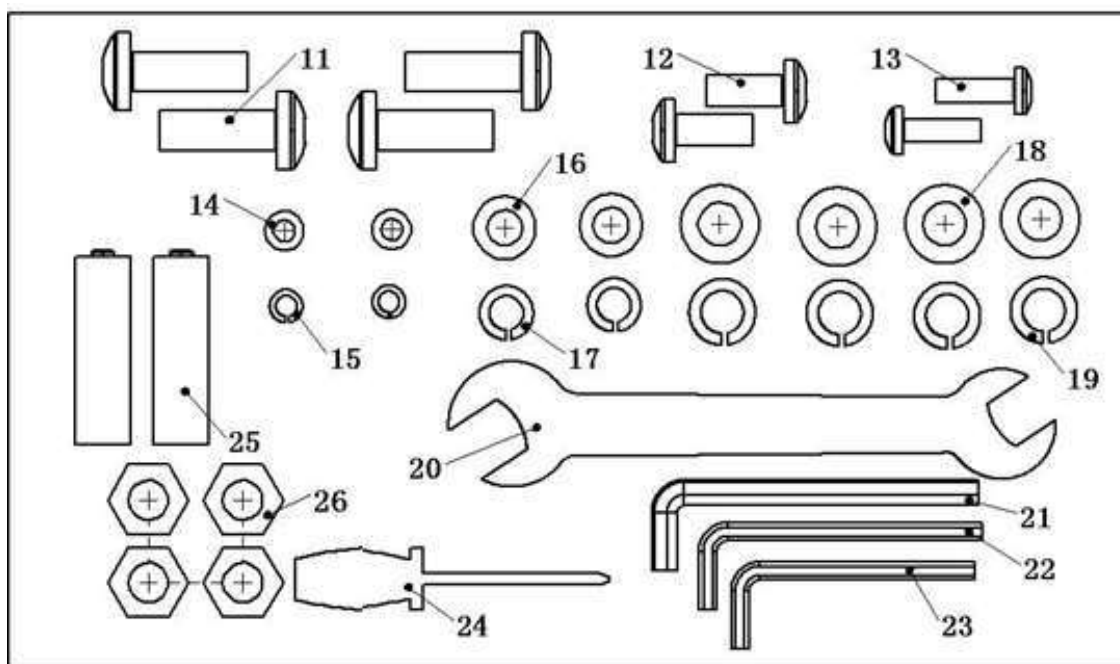


NO.	Название	Кол-во	NO.	Название	Кол-во
1.	Рама	1	6	Передняя регулируемая опора	1
2.	Держатель бутылки	1	7	Сиденье	1
3.	Педаль	2	8	Задняя регулируемая опора	1
4.	Рукоятка	1	9	Задний стабилизатор	1
5	Набор крепежных инструментов	1	10	Передний стабилизатор	1

Технические параметры тренажера

Модель	S300
Связываемые устройства	Смартфон, планшет
Поддерживаемая версия программного обеспечения	IOS, Android
Цвет	Черный
Подключение сенсорной системы	Bluetooth
Система сопротивления	Магнетронная система сопротивления
Способ езды на тренажере	Ремень безопасности
Источник питания	Батарея No.5
Максимально допустимый рост пользователя	150-185 см
Максимально допустимый вес пользователя	150 кг

1. Панель инструментов из АБС пластика Рисунок 1

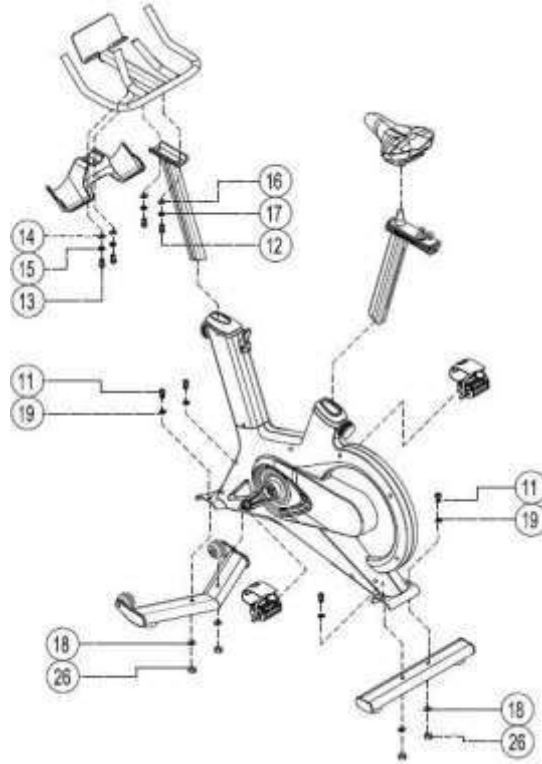


2. Спецификация деталей

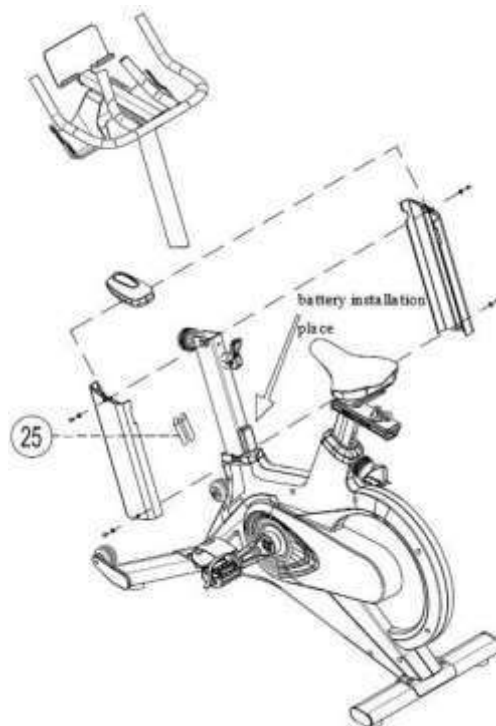
Серийный номер	Название	Кол-во
11	Винты с внутренним шестигранником с полукруглой головкой	4
12	Винты с внутренним шестигранником с полукруглой головкой	2
13	Винты с внутренним шестигранником с полукруглой головкой	2
14	Плоская прокладка (ф5)	2
15	Пружинная прокладка (ф5)	2
16	Плоская прокладка (ф8)	2
17	Пружинная прокладка (ф8)	2
18	Плоская прокладка (ф10)	4
19	Пружинная прокладка (ф10)	4
20	Гаечный ключ (15#)	1
21	Внутренний шестигранный ключ (6#)	1
22	Внутренний шестигранный ключ (5#)	1
23	Внутренний шестигранный ключ (4#)	1
24	Отвертка	1
25	Батарейка (5#)	2
26	М10 Самостопорящаяся гайка	4

3. Используйте винт с внутренним шестигранником с полукруглой головкой 11 (М10 * 60), плоскую прокладку 18 (ф10), пружинную прокладку 19 (ф10) и самостопорящуюся гайку 26 М10, чтобы установить переднюю и

заднюю педали на раме велосипеда. И затяните педаль на кривошипе (педаль L должна быть установлена слева, педаль R установлена с правой стороны). Затяните сиденье на задней регулировочной опоре и вставьте заднюю опору трубку в раму тренажер. Используйте винт с полукруглой головкой и внутренним шестигранником (M8 * 20), плоских прокладок 16 (ф8), пружинных прокладок 17 (ф8), чтобы закрепить руль на опоре. Затем используйте винт с полукруглой головкой и внутренним шестигранником 13 (M5 * 20), плоскую прокладку 14 (ф5) и пружинную прокладку (ф5), чтобы закрепить держатель для бутылки на руле, чтобы завершить установку.



Пожалуйста, установите батарейки при первом использовании. Ослабьте винты с обеих сторон отверткой, как показано на рисунке, снимите корпус из алюминиевого сплава и установите аккумулятор.



#Место установки батареек

1. Регистрация

После загрузки приложения проверьте телефон в соответствии с инструкциями, введите S / N код под рамой тренажера, чтобы завершить регистрацию.

2. Соединение с тренажером

Во-первых, убедитесь, что в телефоне включена функция Bluetooth.

Во-вторых, перейдите на домашнюю страницу приложения, нажмите кнопку подключения в верхнем левом углу и встаньте на тренажер примерно на 30 секунд, чтобы установить соединение.

В-третьих, вернитесь на главную страницу, введите любой курс, встаньте на тренажер, подождите немного, если данные «step frequency» (частота шагов) в приложении увеличиваются, то это значит, что соединение успешно завершено.

1. После первого подключения приложение автоматически обнаружит тренажер. При втором использовании можете выбрать курс и сесть на тренажер.
2. Тренажеры не поддерживают одновременное подключение нескольких мобильных телефонов. Перед использованием убедитесь, что к тренажеру не подключены другие пользователи.
3. После остановки на 3 минуты тренажер отключается.

О бесплатных курсах:

Если вы уже получали уведомления о бесплатных видеокурсах в приложении, пожалуйста, привяжите код S / N, чтобы получить курсы **Методы:**

Для впервые зарегистрированных пользователей:

Пожалуйста, введите S / N-код тренажера в соответствии с запросом при регистрации приложения. **Для зарегистрированных пользователей:** Нажмите «Mine» (мои) - «Settings» (настройки) - «Enter S/N Code» (Введите код S / N) на главной странице приложения и введите код S / N на тренажере.

Примечание. Для одного кода S / N можно бесплатно привязать до 5 учетных записей. Срок действия курса исчисляется с даты привязки первого аккаунта.

Подключение пульсометра:

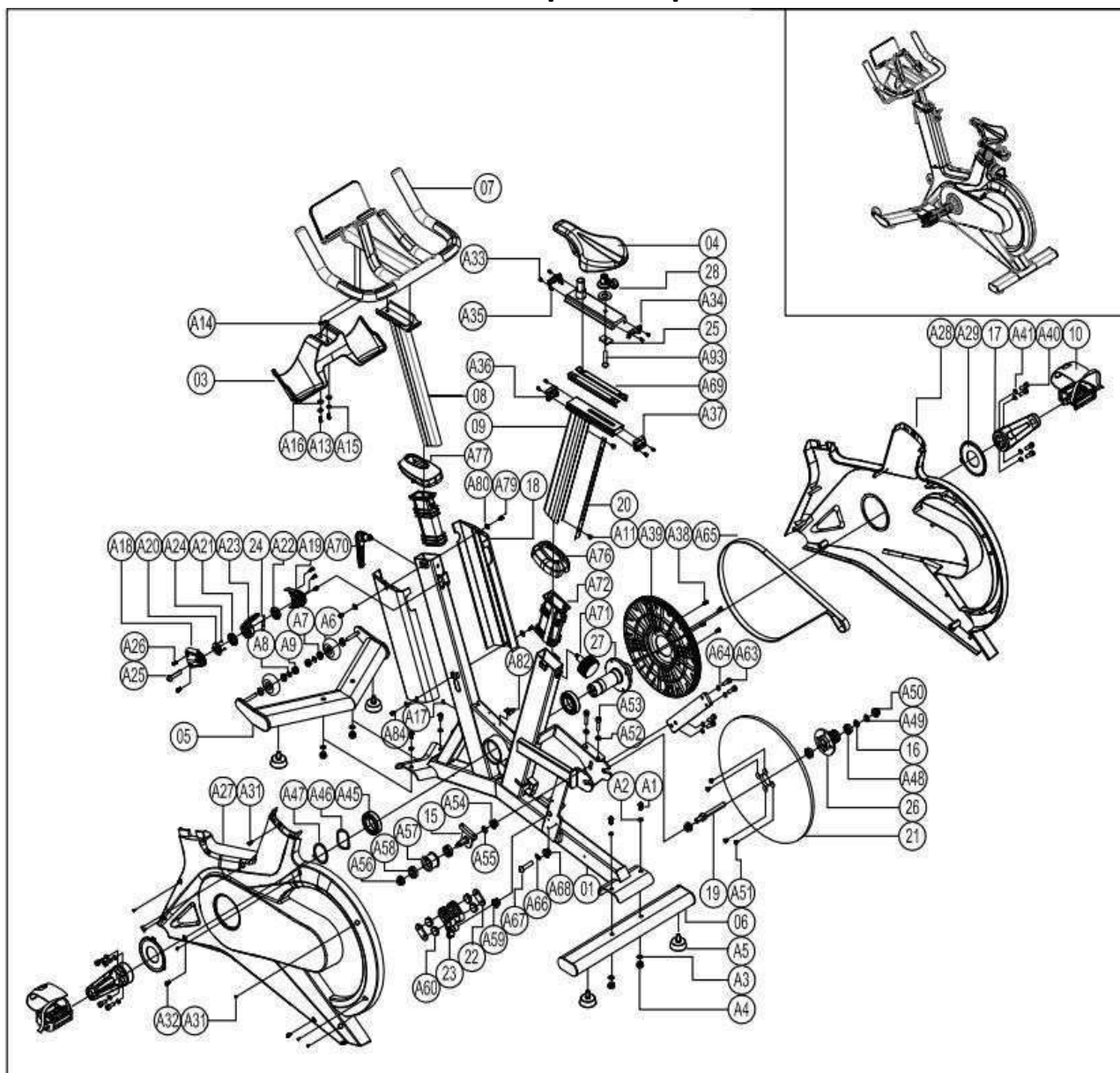
Сначала включите в телефоне Bluetooth и наденьте кардиопередатчик в соответствии со спецификациями.

Метод 1: откройте приложение, чтобы войти в видеокурсы, и щелкните значок пульса в правом верхнем углу, найдите и выберите название пульсометра (например, «DHZ19062280», тогда он мгновенно установит соединение).

Метод 2 : откройте приложение , нажмите «Mine» - «setting» - «connect heart rate belt» (подключить пояс для измерения пульса). - «search» (поиск) , выберите название пульсометра (например, «DHZ19062280») во всплывающем окне поиска , тогда он установит соединение.

Проверка подключения: введите видео курса, если отображается значение пульса, значит, подключение успешно.

Схема тренажера



Список комплектующих

Серийный номер	Модель	Название	Кол-во
1	S300-0100	Рама	1
3	S3630	Держатель для бутылки	1
4	DZS300	Сиденье	1
5	S300-0200	Передний стабилизатор	1
6	S300-0300	Задний стабилизатор	1
7	0100	Руль	1
8	0200	Комплект трубок для регулировки руля	1

9	S300-0500	Опора сиденья	1
10	JT01 JT02	Педаль	1
13	0300	Направляющая руля	1
15	S300-0800	Комплект направляющих роликов	1
17	S300-1400	Кривошип	2

18	S300-1500	Алюминиевая декоративная корпус	справа и слева
19	S300-1600	Задняя ось	1
20	S300-1800	Пластина сиденья	1
21	S100-1000	Маховик	1
22	S100-9630	Пластина крепления магнита	2
23	S100-9610	Вращающийся блок сопротивления	1
24	DCTSХ02	Тормозной контур	2
25	S100-3300	Скользкий блок	2
26	S100-3000	Ось основного колеса	1
27	S100-7000	Передняя ось	2
28	LZJ046	Стопорная гайка	1
A1	M10*60	Винт с внутренним шестигранником с полукруглой головкой	4
A2	Ф10	Шайба	4
A3	Ф10	Пружинная шайба	4
A4	M10	Нескользкая гайка	4
A5	S063 Ф48*15	Регулировочные ножки	4
A6	S3716	Колесо из полиуретана	2
A7	608	Шариковый подшипник	4
A8	Ф8	Шайба	2
A9	M8	Нескользкая гайка	2
A11	M5*12	Винт с внутренним шестигранником с потайной головкой	4
A13	M5*16	Нейлоновое стопорное кольцо крестообразный винт с полукруглой головкой	2
A14	S1151	Нейлоновое стопорное кольцо	2
A15	Ф5	Пружинная шайба	2
A16	Ф5	Шайба	2

A17	M5*16	Винт с внутренним шестигранником с полукруглой головкой	1
A18	S3718	Внешний корпус тормозного устройства 1	1
A19	S3719	Внешний корпус тормозного устройства 2	1
A20	S3720	Деталь крепления пружины колонны	1
A21	S3721	Комплект шестерен	1
A22	S3722	Ограничение для рукоятки	1
A23	S3723	Рычаг регулировки сопротивления	1
A24	07.04.THdz	Пружинный верхний валик	2
A25	04.10.LSGG0830	Стопорный винт (один комплект)	1
A26	M6*10	Винт с внутренним шестигранником с полукруглой головкой	4
A27	S3640	Левый корпус	1
A28	S3641	Правый корпус	1
A29	S3634	Внешний круглый корпус	2
A30	ST4*16	Саморез с полукруглой головкой и крестообразным	7

		шпицем	
A31	M4*12	Крестообразный винт с полукруглой головкой	2
A32	M5*12	Винт с цилиндрической головкой и внутренним шестигранником	4
A33	M4*12	Винт с цилиндрической головкой и внутренним шестигранником	16
A34	S3646	Декоративное покрытие 1	1
A35	S3647	Декоративное покрытие 2	1
A36	S3648	Декоративное покрытие 3	1
A37	S3649	Декоративное покрытие 4	1
A38	M8*16	Винт с внутренним шестигранником с полукруглой головкой	4
A39	S3639	Ролик	1
A40	M10*30	Винт с цилиндрической головкой и внутренним шестигранником	8
A41	Ф10	Пружинная шайба	8
A45	Ф68*Ф40*15	Подшипник 6008	2
A46	Ф40	Волнистая шайба	1
A47	Ф40	Наружное стопорное кольцо С-образной формы	1

A48	Ф28*Ф12*8	Подшипник 6001	2
A49	Ф12	Шайба	2
A50	M12	Нескользящая гайка	2
A51	M8*12	Винт с внутренним шестигранником с потайной головкой	4
A52	Ф8	Шайба	2
A53	M8*40	Винт с внутренним шестигранником с цилиндрической головкой	2
A54	Ф10	Шайба	1
A55	M10	Нескользящая гайка	1
A56	M8	Нескользящая гайка	1
A57	X9107-0900 Ф45*30	Натяжной шкив	1
A58	6002	Радиальный шариковый подшипник	2
A59	M10	Нескользящая гайка	1
A60	CT03 Ф25*Т8	Магнит	4
A61	M5*30	Винт с цилиндрической головкой и внутренним шестигранником	1
A62	M5	Нескользящая гайка	1
A63	M10*20	Винт с цилиндрической головкой и внутренним шестигранником	4
A64	Ф10	Пружинная шайба	4
A65	8PJ-1371	Многорядный ремень	1
A66	ТН085	Пружина	1
A67	M6*45	Винт с цилиндрической головкой и внутренним шестигранником	1
A68	M6	Нескользящая гайка	1
A69	S2917	Скользкий переходник	4
A70	LX066	Маховик в форме 7	1
A71	LX067	Маховик	1
A72	S3644 S3645	Переходная втулка	2
A76	S3642 380*340*480	Соединительный болт 1	1
A77	S3643 380*340*580	Соединительный болт 2	1
A79	M4*12	Винт с полукруглой головкой	4
A80	Ф4	Шайба	4
A82	DK0166	Датчик скорости	1
A85	ST3.5*16	Саморез с потайной головкой и крестообразным шлицем	4

A89	M6*25	Винт с внутренним шестигранником с полукруглой головкой	1
A92	M8*12	Винт с внутренним шестигранником с полукруглой головкой	1
A3	M12*40	Винт с внутренним шестигранником с полукруглой головкой	1

УКАЗАНИЯ ПО УТИЛИЗАЦИИ



Условия гарантии и сервисного обслуживания указаны в Гарантийном талоне. Убедитесь, что вы ознакомились с содержанием Гарантийного талона. Не выбрасывайте гарантийный талон.

ИНФОРМАЦИЯ ДЛЯ ПОЛЬЗОВАТЕЛЯ

Данный тренажер не относится к бытовым отходам. Пожалуйста, не выбрасывайте оборудование либо элементы питания вместе с бытовыми отходами, для утилизации использованных элементов питания пользуйтесь действующими в Вашей стране системами возврата и сбора для утилизации.

Надлежащий отдельный сбор разобранных приборов, которые впоследствии отправятся на переработку, утилизацию или экологичное захоронение, способствует предотвращению возможных негативных воздействий на окружающую среду и здоровье человека, а также позволяет повторно использовать материалы, из которых изготовлено устройство. За незаконную утилизацию устройства пользователь может быть привлечен к административной ответственности, предусмотренной действующим законодательством.

Оборудование сертифицировано в соответствии с Техническим Регламентом Таможенного Союза.

Производитель оставляет за собой право вносить изменения в конструкцию тренажера, не ухудшающие значительно его основные технические характеристики.